

Prioriteringsunderlag Vård- och omsorgsnämnden

2027 - 2030

Beslutande

Vård- och omsorgsnämnden

Datum och paragraf

2026-04-15, § 999

Diarienummer

VON2026/29

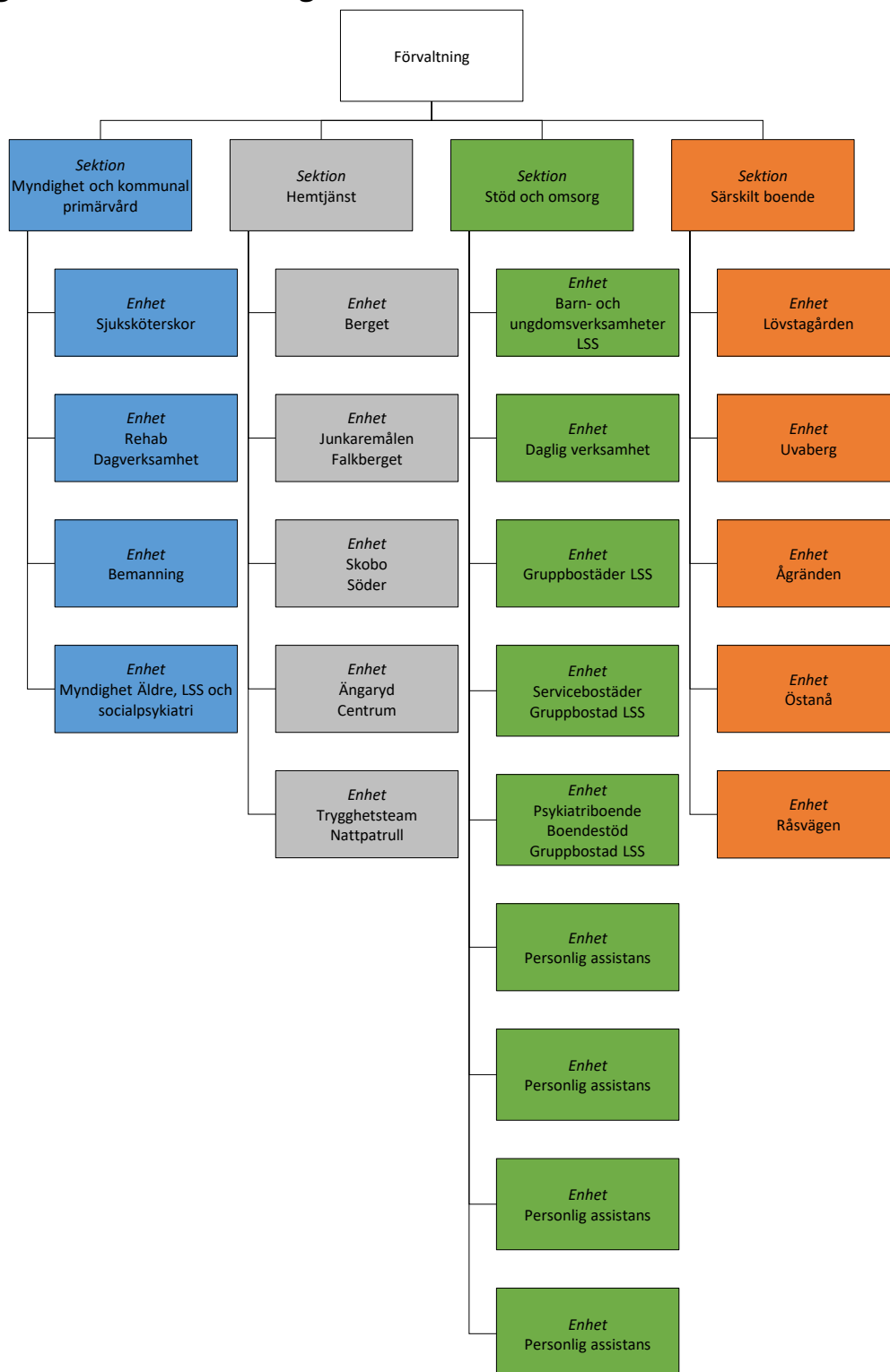
Innehållsförteckning

1.	Nämndens uppdrag enligt reglemente	2
1.1	Organisationsbeskrivning	2
1.2	Uppdrag och ansvarsområden	3
2.	Verksamhetsåren 2027 – 2030	3
2.1	Utmaningar och framtida utveckling	3
2.2	Strategier och prioriteringar	3
3.	Mål, ekonomi och prioriteringar	4
3.1	Jämförelser med andra kommuner	4
3.2	Demografisk utveckling	5
3.3	Nämndens ekonomi	6
	Bilaga 1) Investeringsplan inklusive prioriteringsordning	12

Prioriteringsunderlaget utgör nämndens förslag till eventuella prioriteringar och är ett underlag för det beslut som ska tas i kommunfullmäktige avseende respektive nämnds drifts- och investeringsramar. Prioriteringsunderlag beskriver också konsekvenser av tilldelade ramar och eventuella anpassningar som kan behöva göras. Respektive nämnd tar beslut om förslag till prioriteringsunderlag senast i april.

1. Nämndens uppdrag enligt reglemente

1.1 Organisationsbeskrivning



1.2 Uppdrag och ansvarsområden

Vård- och omsorgsnämnden ska tillhandahålla insatser till personer med funktionsnedsättning samt vård och omsorg om äldre i enlighet med Socialtjänstlagen (SoL, 2025:400), till personer med funktionsnedsättning enligt Lagen om stöd och service till vissa funktionshindrade (LSS, 1993:387) samt till patienter i behov av kommunal primärvård enligt Hälso- och sjukvårdslagen (HSL, 2017:30).

2. Verksamhetsåren 2027 – 2030

2.1 Utmaningar och framtida utveckling

Andelen äldre ökar i Tranås kommun och denna ökning kommer enligt prognoser att fortsätta tio år framåt. Detta kommer medföra ökade behov av äldreomsorg. Kommunen har också sedan flera år tillbaka sett ökade behov av kommunal primärvård, en ökning som också den bedöms fortsätta då den åtminstone delvis beror på en medveten omställning av den svenska sjukvården mot en personcentrerad nära vård.

Stora pensionsavgångar och en låg tillväxt av gruppen av människor i arbetsför ålder har inneburit att många arbetsgivare i Sverige idag har svårt att kompetensförsörja, så även vård- och omsorgsnämnden. Situationen bedöms bli så allvarlig att Sveriges Kommuner och Regioner (SKR) uppmanar regering och Riksdag att öka arbetskraftsinvandringen. Kompetensförsörjningen försvåras av att behov av äldreomsorg ökar. Brist på arbetskraft är ett verkligt hot mot kommunens förmåga att säkerställa att medborgarna har skäliga levnadsförhållanden.

Omställning till den nya socialtjänstlagen, som trädde i kraft i juli 2025, innebär att nämndens verksamheter behöver förändras för att tillgodose krav på förebyggande arbete och långsiktig planering.

2.2 Strategier och prioriteringar

Nämndens strategi för att säkerställa sitt uppdrag under perioden är att prioritera arbetsmiljö och kompetensförsörjning.

3. Mål, ekonomi och prioriteringar

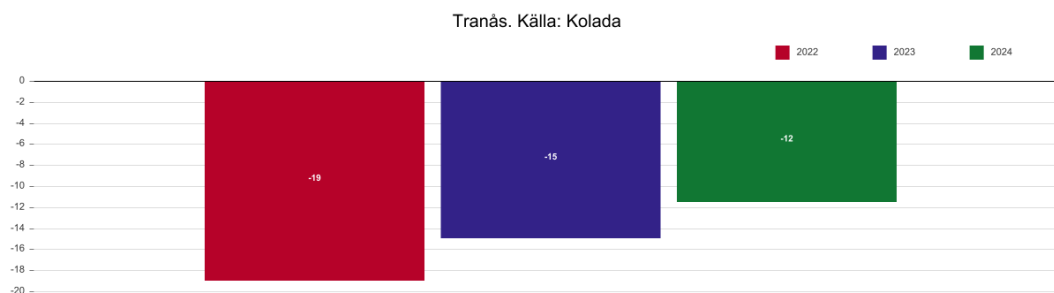
Kommunfullmäktige har beslutat att Tranås kommunkoncern ska arbeta med följande kommunövergripande mål utifrån beslutade hållbarhetsstrategier:

- Fler kommuninvånare i arbetsför ålder som också är i arbete (ekonomisk hållbarhet)
- Förbättrad psykisk och fysisk hälsa hos barn och unga (social hållbarhet)
- Ökad upplevd och faktisk trygghet (social hållbarhet)
- Minskade koldioxidutsläpp (ekologisk hållbarhet)
- Ökad tillgång till rätt kompetens

3.1 Jämförelser med andra kommuner

3.1.1 Äldreomsorg

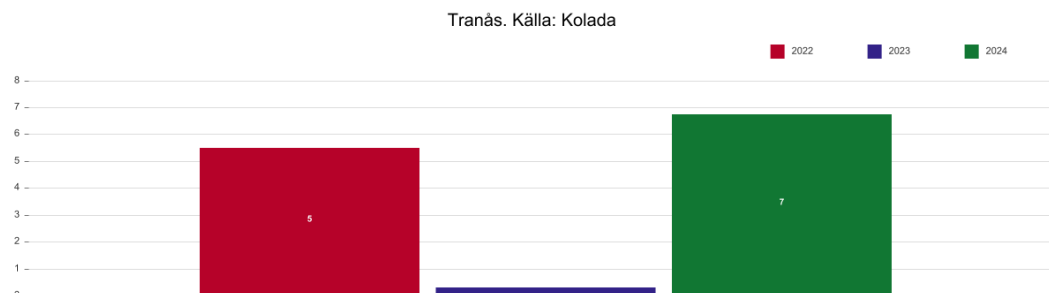
Tranås kommun har de senaste åren bedrivit äldreomsorg till en mycket lägre kostnad för kommunen än förväntat utifrån demografin, se figur 1 (statistik för 2025 har inte publicerats).



Figur 1. Nettokostnadsavvikelse i miljoner kronor för äldreomsorg i Tranås kommun för åren 2022–2024 (Kolada)

3.1.2 Funktionsstöd (LSS)

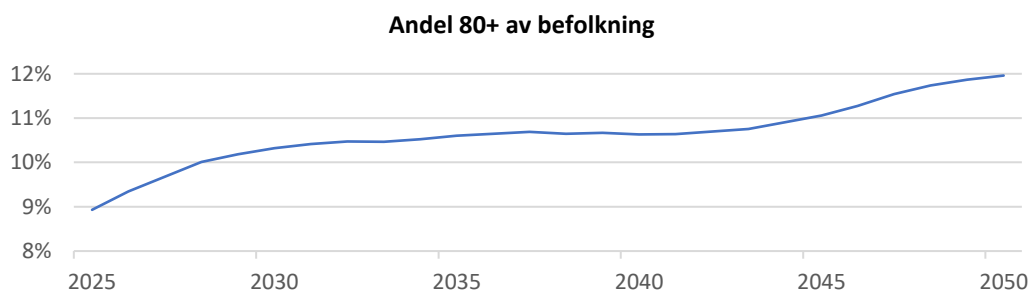
Tranås kommun har de senaste åren bedrivit verksamhet för personer med rätt till funktionsstöd enligt lag om stöd och service till vissa funktionshindrade (LSS 1993:387) till en högre kostnad än förväntat utifrån antal verkställda beslut. Se figur 2 (statistik för 2025 har inte publicerats).



Figur 2. Nettokostnadsavvikelse i miljoner kronor för LSS-verksamhet i Tranås kommun för åren 2022–2024 (Kolada).

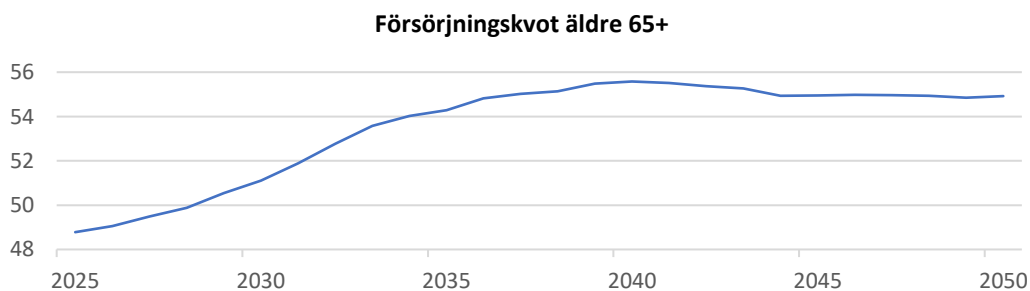
3.2 Demografisk utveckling

Antalet äldre prognostiseras att öka de kommande 25 åren samtidigt som kommunbefolkningen i sin helhet prognostiseras att minska, se figur 3. Sammantaget medför detta att andelen äldre som del av befolkningen ökar markant i två steg. Fram till 2030 sker en första markant ökning följt av en andra lika markant ökning från 2045.



Figur 3. Befolkningsprognos för Tranås kommun för åren 2025–2050 avseende andelen personer som är 80 år eller äldre som del av kommunbefolkningen (SCB).

Ökningen av andelen äldre i kommunen innebär att den så kallade försörjningskvoten äldre 65+ ökar kraftigt de kommande 15 åren, se figur 4. Det betyder att varje inbetald skattekrona till kommunen ska räcka till mer vård och omsorg till äldre. Samma skattekrona som år 2025 räckte till vård och omsorg för 49 äldre, ska år 2040 räcka till 55 äldre.



Figur 4. Prognostiserad försörjningskvot äldre 65+ för Tranås kommun, åren 2025–2050 (SCB).

3.3 Nämndens ekonomi

3.3.1 Driftbudget 2027 samt plan 2028–2030

Avdelning (tkr)	Budget 2027	Plan 2028	Plan 2029	Plan 2030
Hemtjänst	115 000	121 800	127 900	134 100
Myndighet och kommunal primärvård	105 600	109 900	113 600	118 200
Stöd och omsorg	133 700	138 700	143 900	149 200
Särskilt boende för äldre	136 300	142 600	149 200	156 000
Förvaltningskontor	14 100	15 000	15 400	15 800
Vård- och omsorgsnämnd	4 400	4 600	4 900	5 100
Summering	509 100	536 200	562 600	587 700
Teknisk ram	509 100	536 200	562 600	587 700
Avvikelse	0	0	0	0

3.3.2 Genomförda eller pågående anpassningar av verksamheten till budgetramar och i syfte att effektivisera verksamheten

Nämnden har vidtagit eller håller på att vidta ett stort antal åtgärder i syfte att anpassa verksamheten inom budgetramar och i syfte att effektivisera verksamheten.

Några av dessa åtgärder är:

- Arbetssättet för insatsen Trygg hemgång planeras att förändras vilket medför en mer resurseffektiv verksamhet.
- Den ekonomiska uppföljningen av hemtjänsten har förbättrats vilket avser leda till mer exakta prognoser.
- Resurstilldelningsmodellen för hemtjänsten har förändrats vilket medfört sänkt totalkostnad. Resurstilldelningsmodellen ses återigen över men nu med avsikt att anpassa den till en styrning av hemtjänsten som inte är s.k. ”minutstyrd”.
- Anskaffning av verksamhetsanpassade lokaler för hemtjänsten och den kommunala primärvården har pausats, trots att nya lokaler har varit ett behov i snart 10 år.
- Anpassning av korttidsvård till faktiska behov av korttidsvård har pausats, trots att behov av utökning av verksamheten varit ett behov i flera år.
- Arbetssätt i förvaltningens bemanningsarbete har förändrats och effektiviserats vilket lett till minskade vakanskostnader (timvikarier, övertid).
- Anpassning av personalresurser i kommunal primärvård har pausats, trots ökade behov av hälso- och sjukvård i hemmet under de senaste tio åren.
- Anskaffning av administrativa resurser för att hantera exempelvis fordon, vaktmästeri o dyl har pausats och istället har den typen av arbetsuppgifter ålagts förvaltningens chefer.

- Medicinskt ansvarig för rehabilitering (MAR), vilket är en lagstadgad funktion i kommunen, delas mellan Tranås, Eksjö och Aneby kommuner.
- Driften av särskilt boende Råsvägen har tagits tillbaka i kommunal drift då detta bedömts medföra lägre kostnad för nämnden.
- Läkemedelsrobotar, s.k. läkemedelspåminnare, har införts inom den kommunala primärvården i syfte att effektivisera personalnyttjandet.
- Projekt pågår där arbetsterapeut och fysioterapeut gör tidiga bedömningar och åtgärder hos äldre innan behov av äldreomsorg i syfte att minska biståndsbehov.
- En översyn av nämndens riktlinjer för insatser pågår.
- En översyn av styrning och uppföljning av myndighetsutövningen pågår.
- Åtgärder för att minska funktionsstödet nettokostnader planeras.
- Anpassning av verksamheten vid medlemskap i Höglandsförbundet krävs. Kan medföra att förvaltningens systemförvaltare behöver ingå i verksamhetsövergång till Höglandsförbundet.

3.3.3 Behov av åtgärder och förslag på när de ska verkställas inom budgetram

Nedan följer en sammanfattning i tabellform och sedan en beskrivning av idag konstaterade behov av åtgärder och förvaltningens förslag på när nämnden, inom de idag givna budgetramarna för åren 2027–2030, kan och bör verkställa åtgärderna.

Åtgärd	År 2027	År 2028	År 2029	År 2030
Ny lokal för hemtjänsten	2,0 mkr	2,0 mkr	2,0 mkr	2,0 mkr
Arbetsmiljöåtgärder för enheter som överstiger kontrollspann	0,9 mkr	1,8 mkr	3,6 mkr	5,4 mkr
Stöd- och återhämtningscenter	0,5 mkr	0,5 mkr	0,5 mkr	0,5 mkr
Ny gruppboende (ersättning för Falkgatan)		1,2 mkr	1,2 mkr	1,2 mkr
Kunskapslyft		2,0 mkr	2,0 mkr	2,0 mkr
Permanent projekt Vårdutbildare		0,8 mkr	0,8 mkr	0,8 mkr
Utökad korttidsvård			2,5 mkr	7,5 mkr
Permanent projekt Team för tidiga insatser			2,0 mkr	2,0 mkr
Demensbehovsanpassad bemanning på säbo				2,0 mkr
Diversifierad korttidsvistelse på Parkgården				0,7 mkr
Summering	3,4 mkr	8,3 mkr	14,6 mkr	24,1 mkr

Ny lokal för hemtjänsten

- Budget: 2,0 mkr.
- När behövs åtgärden: Behovet finns idag.
- Prioritering: Bedöms kunna budgeteras inom ram år 2027.

Nya lokaler för hemtjänsten behövs i syfte att åtgärda bristande arbetsmiljö på Vårdenavet. Åtgärden har skjutits upp i flera år på grund av att budgetutrymme inte funnits.

Arbetsmiljöåtgärder för enheter som överstiger kontrollspann

- Budget: 7,2 mkr, kan genomföras i etapper.
- När behövs åtgärden: Behovet finns idag.
- Prioritering: Bedöms kunna budgeteras inom ram i fem etapper under perioden åren 2027–2031.

Förvaltningen har flera enheter där chef har fler än 30 medarbetare, vilket är det beslutade kontrollspannet.

Stöd- och återhämtningscenter

- Budget: 0,5 mkr.
- När behövs åtgärden: Behovet finns idag.
- Prioritering: Bedöms kunna budgeteras inom ram år 2027.

Förvaltningen bedömer att nämnden, i syfte att förebygga behov av vård och omsorg, behöver införa insatsen Stöd- och återhämtningscenter. Det är en öppen gruppverksamhet för personer med psykisk ohälsa som syftar till att motverka ensamhet och social isolering, vilket avser att stärka deltagarnas självständighet och minska framtida behov av socialtjänst. Förvaltningen tänker sig att en sådan verksamhet kan bedrivas i begränsad form under något eller ett par år i syfte att pröva hur effektiv den är.

Ny gruppbofastad Falkgatan

- Budget: 1,2 mkr.
- När behövs åtgärden: Behovet finns idag.
- Prioritering: Bedöms kunna budgeteras inom ram år 2028.

Den nuvarande lokalen för gruppbofastadsverksamheten Falkgatan är undermålig, både ur ett kvalitets-, brandsäkerhets- och arbetsmiljöperspektiv. Dialog med fastighetsägare har visat att det inte går att lösa bristerna i nuvarande lokal. Nämnden föreslås ersätta med en ny lokal vilken tidigast kan vara i drift år 2028.

Kunskapslyft

- Budget: 2,0 mkr.
- När behövs åtgärden: Behovet uppstår år 2028.
- Prioritering: Bedöms kunna budgeteras inom ram år 2028.

Fram till och med 2027 får nämnden statsbidrag för att kunna bedriva vidareutbildning för medarbetare som exempelvis är vårdbiträden och som vill vidareutbilda sig till undersköterskor. Från 2028 försvinner statsbidragen men

förvaltningen bedömer att denna åtgärd är en mycket viktig del i kompetensförsörjningen varför nämnden föreslås budgetera för ett fortsatt Kunskapslyft. Storleken på budgeteringen av detta Kunskapslyft är inte knuten till en fast kostnad, varför nämnden kan välja ambitionsnivå. Förvaltningen föreslår en budget på minst 2,0 mkr.

Permanent projektet Vårdutbildare

- Budget: 0,8 mkr
- När behövs åtgärden: Behovet uppstår år 2028.
- Prioritering: Bedöms kunna budgeteras inom ram år 2028.

Sedan ett par år har förvaltningen haft en sjuksköterska som arbetat med intern kompetensutveckling genom statsbidrag. Satsningen har varit mycket bra och har varit en viktig del i kompetensförsörjningen. Från 2028 behöver tjänsten finansieras utan statsbidrag.

Utökad korttidsvård

- Budget: 10 mkr, kan genomföras i etapper.
- När behövs åtgärden: Behovet finns idag.
- Prioritering: Bedöms kunna budgeteras inom ram i etapper med 2,5 mkr år 2029, 5 mkr år 2030 och eventuellt 2,5 mkr år 2031.

Vård- och omsorgsnämndens korttidsvårdsverksamhet är inte dimensionerad till medborgarnas behov. I en jämförelse med andra kommuner har Tranås kommun ungefär hälften så många korttidsvårdsplatser per medborgare. Nämnden gjorde besparingar för ett par år sedan som har påverkat dess möjligheter att tillgodose alla behov av korttidsvård samtidigt som behoven har fortsatt öka i takt med en omställning i landet till nära vård. Förvaltningen har ansträngt sig för att få verksamheten att räcka till, men dessa ansträngningar, som har varit att samverka tätt och intensivt både internt och med Regionen i planeringen av insatserna, bedöms inte längre vara tillräckliga. Förvaltningen bedömer att det mest effektiva är att inte tillföra fler fasta platser, utan att istället utföra mycket av korttidsvården i hemmet. För att detta ska kunna genomföras behöver personalstyrkan utökas med både undersköterskor och legitimerad personal. Dessutom kan nattpatrullen behöva utökas, då mer korttidsvård i hemmet även kommer att öka behov av insatser nattetid.

Permanent projektet Team för tidiga insatser

- Budget: 2,0 mkr.
- När behövs åtgärden: Behovet uppstår år 2029.
- Prioritering: Bedöms kunna budgeteras inom ram år 2029.

Sedan ett par år har förvaltningen haft en arbetsterapeut och en fysioterapeut som arbetat på myndighetsenheten och haft som uppgift att besöka framför allt äldre inför biståndsutredning. Projektet har visat på goda resultat i att minska de äldres behov av bistånd från kommunen. Från 2029 behöver nämnden finansiera denna verksamhet utan statsbidrag.

Demensbehovsanpassad bemanning på säbo

- Budget: 2,0 mkr.
- När behövs åtgärden: Behovet finns idag.
- Prioritering: Bedöms kunna budgeteras inom ram år 2030.

De personer som beviljas plats på säbo har över åren i allt större utsträckning demenssjukdom eller kognitiv svikt. Bedömningen är att denna utveckling kommer att fortsätta, varför bemanningen och kompetensen inom säbo behöver anpassas till demensvård. Demensvårdsbemanning är 0,63 årsarbetare per plats jämfört med vårdboendebemanning som är 0,58 årsarbetare per plats.

Diversifierad korttidsvistelse på Parkgården

- Budget: 0,7 mkr.
- När behövs åtgärden: Behovet finns idag.
- Prioritering: Bedöms kunna budgeteras inom ram år 2030.

Ett flertal barn och ungdomar deltar idag inte i Parkgårdens verksamhet eftersom förvaltningen inte har tillräckliga resurser för att möta deras behov. Förvaltningen ser därför behov av att utöka verksamheten.

3.3.4 Investeringsbudget 2027 samt plan 2028–2033

Generellt är huvudparten av nämndens investeringar reinvestering, alltså ersättning av uttjänta kapitalvaror (datorer, möbler, o.dyl.). Det som är osäkert för hela investeringsplanen är reinvesteringsbehov i IT, eftersom medlemskap i Höglandsförbundet kan förändra hur dessa investeringar görs och vad de kommer att kosta.

- Under 2027 kommer nämnden ha investeringsbehov i inventarier för de nya lokalerna för Parkgården och Aspagården. I enlighet med nämndens digitaliseringsplan avser nämnden också att utöka användningen av digitala lås i brukares bostäder.
- År 2028 kommer nämnden ha investeringsbehov i inventarier för ny gruppbostad, under förutsättning att beslut om byggnation fattas.
- År 2030 planerar nämnden att slutföra investering i digitala lås för brukare.
- År 2031 behöver nämnden sannolikt investera i sprinklersystem på tre särskilda boende för äldre. Detta på grund av nya krav.

- År 2032 behöver nämnden sannolikt investera i reservdrift för tappvatten och värme på särskilda boenden för äldre.

Avdelning (tkr)	Budget 2027	Plan 2028	Plan 2029	Plan 2030	Plan 2031	Plan 2032	Plan 2033
Förvaltningskontor	2,2	2,1	2,3	2,7	2,2	2,4	2,4
Hemtjänst	1,0	0,9	0,7	0,7	0,7	0,8	0,8
Myndighet och kommunal primärvård	0,4	0,4	0,4	0,4	0,4	0,5	0,5
Stöd och omsorg	2,1	1,0	1,0	0,5	0,5	0,6	0,6
Särskilt boende för äldre	1,5	1,0	1,0	1,0	6,5	4,0	0,5
Summering	7,2	5,4	5,4	5,0	10,4	8,3	4,8
Tilldelad preliminär ram	7,2	4,8	5,3	5,3			
Avvikelse	0	-0,6	-0,1	0,3			

Bilaga 1) Investeringsplan inklusive prioriteringsordning

Investeringsplan 2027

Avdelning	Investering	Summa
Förvaltning	Reinvestering IT	1 780 000 kr
Förvaltning	Utökad användning av digitala lås	390 000 kr
Hemtjänst	Reinvestering Carelock	200 000 kr
Hemtjänst	Reinvestering elcyklar	400 000 kr
Hemtjänst	Reinvestering inventarier	100 000 kr
Hemtjänst	Nyinköp möbler	300 000 kr
Myndighet och kommunal primärvård	Reinvestering inventarier	100 000 kr
Myndighet och kommunal primärvård	Reinvestering elcyklar	10 000 kr
Myndighet och kommunal primärvård	Batteriskåp elcyklar (delning hmtj/HS)	50 000 kr
Myndighet och kommunal primärvård	Utbytesprogram bladderscan	20 000 kr
Myndighet och kommunal primärvård	Nyinköp ytterkläder	40 000 kr
Myndighet och kommunal primärvård	Reinvestering hjälpmedel och sängar	200 000 kr
Stöd och omsorg	Reinvestering inventarier	200 000 kr
Stöd och omsorg	Nya inventarier Parkgården	500 000 kr
Stöd och omsorg	Nyckelskåp	500 000 kr
Stöd och omsorg	Nya inventarier, Nya Aspagården	600 000 kr
Stöd och omsorg	Digitaliseringshjälpmedel	300 000 kr
Särskilt boende för äldre	Reinvestering hjälpmedel	300 000 kr
Särskilt boende för äldre	Staket runt Östanå Hus A	100 000 kr
Särskilt boende för äldre	Reinvestering inventarier	600 000 kr
Särskilt boende för äldre	Nyckelfria lås (medicinskåp, lghtdörrar)	500 000 kr
Summa		7 190 000 kr
Ram		7 190 000 kr
Avvikelse		0 kr

Investeringsplan 2028

Avdelning	Investering	Summa
Förvaltning	Reinvestering IT	2 085 000 kr
Hemtjänst	Reinvestering Carelock	200 000 kr
Hemtjänst	Reinvestering elcyklar	400 000 kr
Hemtjänst	Reinvestering inventarier	100 000 kr
Hemtjänst	Telefoner (personliga)	235 000 kr
Myndighet och kommunal primärvård	Reinvestering inventarier	100 000 kr
Myndighet och kommunal primärvård	Reinvestering elcyklar	10 000 kr
Myndighet och kommunal primärvård	Nyinköp ytterkläder	40 000 kr
Myndighet och kommunal primärvård	Utbytesprogram bladderscan	20 000 kr
Myndighet och kommunal primärvård	Reinvestering hjälpmedel och sängar	200 000 kr
Stöd och omsorg	Nyckelfria lås (medicinskåp, lgthdörrar)	300 000 kr
Stöd och omsorg	Investering inventarier ny gruppbostad	500 000 kr
Stöd och omsorg	Reinvestering inventarier	200 000 kr
Särskilt boende för äldre	Reinvestering hjälpmedel	400 000 kr
Särskilt boende för äldre	Reinvestering inventarier	600 000 kr
Summa		5 390 000 kr
Ram		4 830 000 kr
Avvikelse		-560 000 kr

Investeringsplan 2029

Avdelning	Investering	Summa
Förvaltning	Reinvestering IT	2 300 000 kr
Hemtjänst	Reinvestering Carelock	200 000 kr
Hemtjänst	Reinvestering elcyklar	400 000 kr
Hemtjänst	Reinvestering inventarier	100 000 kr
Myndighet och kommunal primärvård	Nyinköp ytterkläder	40 000 kr
Myndighet och kommunal primärvård	Utbytesprogram bladderscan	20 000 kr
Myndighet och kommunal primärvård	Reinvestering inventarier	100 000 kr
Myndighet och kommunal primärvård	Reinvestering elcyklar	10 000 kr
Myndighet och kommunal primärvård	Reinvestering hjälpmedel och sängar	200 000 kr
Stöd och omsorg	Nya inventarier ny LSS-bostad	800 000 kr
Stöd och omsorg	Reinvestering inventarier	200 000 kr
Särskilt boende för äldre	Reinvestering hjälpmedel	400 000 kr
Särskilt boende för äldre	Reinvestering inventarier	600 000 kr
Summa		5 370 000 kr
Ram		5 310 000 kr
Avvikelse		-60 000 kr

Investeringsplan 2030

Avdelning	Investering	Summa
Förvaltning	Reinvestering IT	2 300 000 kr
Förvaltning	Utökad användning av digitala lås	400 000 kr
Hemtjänst	Reinvestering Carelock	200 000 kr
Hemtjänst	Reinvestering elcyklar	400 000 kr
Hemtjänst	Reinvestering inventarier	100 000 kr
Myndighet och kommunal primärvård	Nyinköp ytterkläder	40 000 kr
Myndighet och kommunal primärvård	Utbytesprogram bladderscan	20 000 kr
Myndighet och kommunal primärvård	Reinvestering inventarier	100 000 kr
Myndighet och kommunal primärvård	Reinvestering elcyklar	10 000 kr
Myndighet och kommunal primärvård	Reinvestering hjälpmedel och sängar	200 000 kr
Stöd och omsorg	Reinvestering inventarier	200 000 kr
Särskilt boende för äldre	Reinvestering hjälpmedel	400 000 kr
Särskilt boende för äldre	Reinvestering inventarier	600 000 kr
Summa		4 970 000 kr
Ram		5 310 000 kr
Avvikelse		340 000 kr

Investeringsplan 2031

Avdelning	Investering	Summa
Förvaltning	Reinvestering IT	2 200 000 kr
Hemtjänst	Reinvestering Carelock	300 000 kr
Hemtjänst	Reinvestering elcyklar	400 000 kr
Hemtjänst	Reinvestering inventarier	100 000 kr
Myndighet och kommunal primärvård	Utbytesprogram bladderscan	20 000 kr
Myndighet och kommunal primärvård	Reinvestering inventarier	100 000 kr
Myndighet och kommunal primärvård	Reinvestering elcyklar	80 000 kr
Myndighet och kommunal primärvård	Reinvestering hjälpmedel och sängar	200 000 kr
Stöd och omsorg	Reinvestering inventarier	500 000 kr
Särskilt boende för äldre	Reinvestering hjälpmedel	400 000 kr
Särskilt boende för äldre	Reinvestering inventarier	100 000 kr
Särskilt boende för äldre	Sprinklersystem på tre säbon	6 000 000 kr
Summa		10 400 000 kr
Ram		
Avvikelse		

Investeringsplan 2032

Avdelning	Investering	Summa
Förvaltning	Reinvestering IT	2 400 000 kr
Hemtjänst	Reinvestering Carelock	300 000 kr
Hemtjänst	Reinvestering elcyklar	400 000 kr
Hemtjänst	Reinvestering inventarier	200 000 kr
Myndighet och kommunal primärvård	Utbytesprogram bladderscan	20 000 kr
Myndighet och kommunal primärvård	Reinvestering inventarier	200 000 kr
Myndighet och kommunal primärvård	Reinvestering elcyklar	80 000 kr
Myndighet och kommunal primärvård	Reinvestering hjälpmedel och sängar	200 000 kr
Stöd och omsorg	Reinvestering inventarier	600 000 kr
Särskilt boende för äldre	Reinvestering hjälpmedel	400 000 kr
Särskilt boende för äldre	Reinvestering inventarier	100 000 kr
Särskilt boende för äldre	Reservdrift tappvatten, värme	3 500 000 kr
Summa		8 300 000 kr
Ram		
Avvikelse		

Investeringsplan 2033

Avdelning	Investering	Summa
Förvaltning	Reinvestering IT	2 400 000 kr
Hemtjänst	Reinvestering Carelock	300 000 kr
Hemtjänst	Reinvestering elcyklar	400 000 kr
Hemtjänst	Reinvestering inventarier	100 000 kr
Myndighet och kommunal primärvård	Utbytesprogram bladderscan	20 000 kr
Myndighet och kommunal primärvård	Reinvestering inventarier	200 000 kr
Myndighet och kommunal primärvård	Reinvestering elcyklar	80 000 kr
Myndighet och kommunal primärvård	Reinvestering hjälpmedel och sängar	200 000 kr
Stöd och omsorg	Reinvestering inventarier	600 000 kr
Särskilt boende för äldre	Reinvestering hjälpmedel	400 000 kr
Särskilt boende för äldre	Reinvestering inventarier	100 000 kr
Summa		4 800 000 kr
Ram		
Avvikelse		